

Mașina electrică de tăiat plăci ceramice

Model: DED7831

Instrucțiuni de utilizare și certificat de garanție

DEDRA

Valabil pentru unelte
cumpărate după:

01 ianuarie 2016



Fot. 1

În timpul funcționării dispozitivului este întotdeauna obligatorie respectarea normelor generale de protecție a muncii, pentru evitarea unui incendiu sau a electrocutării provocată de curentul electric sau a accidentelor cu urmări în rănirea ori apariția de leziuni mecanice.

Înainte de punerea în funcțiune a dispozitivului, vă rugăm să citiți Manualul de utilizare. Respectarea cu strictețe a indicațiilor și a recomandărilor cuprinse în Manualul de utilizare, va contribui la extinderea duratei de utilizare a dispozitivului.

INSTRUCȚIUNI ORIGINALE

CUPRINS:

- | | |
|-------------------------|---|
| 1. Destinație mașină | 9. Verificări și reglaje curente |
| 2. Restricții utilizare | 10. Prindere, înlocuire disc diamantat |
| 3. Date tehnice | 11. Discuri diamantate recomandate |
| 4. Măsuri de securitate | 12. Înlăturare defecțiuni |
| 5. Pregătire de lucru | 13. Observații finale, set accesorii |
| 6. Conectare la rețea | 14. Informații privind eliminare utilaj |
| 7. Pornire mașină | 15. Schemă electrică, schemă explodată |
| 8. Utilizare mașină | 16. Certificat de garanție |

Declarația de conformitate este atașată la scula electrică ca un document separat.

În cazul lipsei Declarației de conformitate, vă rugăm să contactați compania Dedra-Exim

1. Destinația mașinii

Mașina electrică de tăiat plăci ceramice cu disc diamantat este un produs destinat tăierii plăcilor ceramice (gresie, faianță), piatră, cărămidă, cărămidă clincher și a altor materiale ceramice cu dimensiuni standard uzuale. La această mașină s-a folosit un sistem de debitare „pe ud”, folosind apa ca agent de răcire și împotriva prafului, jetul de apă fiind orientat direct la discul diamantat. Ca urmare, în timpul debitării se reduce semnificativ răspândirea prafului. Mașina poate efectua operațiuni de tăiere a plăcilor ceramice: tăiere longitudinală, tăiere transversală, tăieri în lungul diagonalei și teșirea sub unghi a muchiiilor. Toate aceste operații de tăiere sunt descrise în detaliu în capitolele următoare ale manualului de utilizare.

2. Resticții privind utilizarea produsului

Mașina electrică de tăiat plăci ceramice cu disc diamantat model DED7831 poate fi utilizată numai în conformitate cu indicațiile descrise în rubrica următoare **“Condiții adecvate de lucru permise”**.

Mașina poate fi utilizată numai cu discuri diamantate, descrise în rubrica **“Discuri diamantate recomandate”**.

Se interzice de asemenea montarea discurilor care au ca destinație tăierea altor materiale decât cele ceramice (metal, lemn, gips-carton, materiale plastice, etc.). De asemenea se interzice tăierea altor materiale, care nu pot fi asimilate ca ceramică, piatră, etc. Se interzice tăierea „pe uscat”. Greutatea pieselor ce urmează a fi prelucrate trebuie să fie astfel aleasă încât să nu provoace dezechilibrarea mașinii.

În proiectarea și construcția mașinii, nu s-a prevăzut utilizarea acesteia în scopuri profesionale sau comerciale. Mașinile de tăiat plăci ceramice sunt destinate pentru uz casnic utilizatorilor individuali.

Sunt interzise orice modificări neautorizate în construcția mecanică și electrică a mașinii dacă nu sunt menționate în Manualul de utilizare și întreținere. Acestea vor fi considerate acțiuni nepermise ce vor duce la pierderea imediată a drepturilor de Garanție. Folosirea mașinii electrice în alt scop decât cel destinat sau neținând seama de instrucțiunile din Manualul de utilizare precum și depășirea parametrilor de funcționare admisibili va duce la pierderea imediată a drepturilor de Garanție.

Mașina poate fi utilizată numai în spații închise. În timpul funcționării, discul diamantat împrăștie cantități mici de apă, în special când sunt debitate elemente cu gabarit mai mare decât masa de lucru. Prin urmare, atunci când amenajați locul de muncă trebuie să țineți seama de acest fapt (operatorul mașinii poate aluneca) precum și de completarea sistematică a nivelului apei din rezervor, astfel ca pompa să poată functiona, iar procesul de tăiere să decurgă în mod corect.

3. Date tehnice

model	DED7831
Motor electric	cu inducție
Tensiune/frecvență	230 V 50 Hz
Putere nominală motor	800 W
Clasa de utilitate	I
Greutate	32 kg
Turație disc (rpm)	2950 rpm/min
Diametru disc	230 mm
Diametru gaură disc	25,4 mm
Dimensiuni masă de tăiere	1170 mm x 394 mm
Lungimea maximă de tăiere	930 mm
Adâncime maximă de tăiere	40 mm
Adâncime max. tăiere sub unghi de 45 grade.	38 mm
Marja de înclinare a discului de tăiere (din verticală)	de la 0 la 45 grade
Gradul de protecție împotriva corpurilor străine și a umezelii	IP 54 (IP28)
Nivelul de zgomot (cf. ISO 7960 Anexa A 2/95)	
Nivelul de presiune acustică	
L_{PA}	95 dB (A)
Incertitudinea de măsurare K_{PA}	3 dB(A)
Nivelul puterii acustice L_{WA}	108 dB (A)
Incertitudinea de măsurare K_{WA}	3 dB(A)

CONDIȚII ADECVATE DE LUCRU PERMISE

S2 10min

timpul continuu de folosire maxim este de 10 de minute, după care obligatoriu sunt necesare pauze

4. Măsuri de securitate

Vă rugăm să citiți cu atenție conținutul acestui capitol, pentru a reduce la minim risul de rănire sau accidentare, cauzat de utilizarea necorespunzătoare sau necunoașterea măsurilor de protecție a muncii.

Siguranța la locul de muncă

Ț Păstrați locul de muncă curat și bine iluminat. Dezordinea la locul de muncă cât și iluminarea insuficientă pot fi cauza accidentărilor.

Ț Nu utilizați aparatul în apropierea surselor explozive (lichide inflamabile, gaze, praf, etc.).

Ț În timpul funcționării, mașina produce scântei care pot provoca un incendiu.

Ț Nu permiteți accesul copiilor în zona de lucru în timpul funcționării mașinii. Utilajul trebuie să fie astfel depozitat, încât să fie inaccesibil copiilor. Nu permiteți părților terțe să se afle în zona de lucru în timpul funcționării mașinii (vă pot distrage atenția).

1.Ștecherul trebuie să fie compatibil cu priza de curent. Este interzisă utilizarea cablurilor la care s-a adaptat un ștecher necorespunzător. Se interzice folosirea adaptoarelor pentru ștecher, care au împământare de protecție. Utilizarea ștecherelor nemodificate și a prizelor corespunzătoare, vor reduce riscul producerii unui accident.

2În timpul utilizării aparatului, se va evita contactul cu suprafețe care au împământare, de ex. frigider, radiatoare, țevi. Electrocutarea este mai mare atunci când corpul utilizatorului este în contact cu o sursă de împământare.

3Nu expuneți aparatul la ploaie și umiditate. Infiltrarea apei în aparat, crește riscul de electrocutare.

4.Aveți grijă de cablul de alimentare. Nu folosiți niciodată cablul pentru transportul aparatului. A nu se trage de cablu pentru a deconecta aparatul electric din priză. Cablul de alimentare se va proteja de căldură, ulei, muchii ascuțite sau de părțile mobile ale aparatului.

5.La folosirea aparatului în spații deschise, se vor folosi prelungitoare corespunzătoare (pentru lucrări în afara încăperilor). Folosirea unui prelungitor corespunzător, reduce riscul electrocutării cauzat de curentul electric

La folosirea aparatului în spații deschise cu umiditate mare, rețeaua de alimentare trebuie să fie echipată cu un releu de izolație, curent diferențial (RDC).

Securitatea persoanelor la locul de muncă

1 Folosiți aparatul cu mare atenție. Se va lucra cu multă grijă și precauție. Nu utilizați aparatul atunci când sunteți obosit, sub influența medicamentelor, alcoolului sau a altor substanțe psihotrope (de ex. droguri). Neacordarea atenției în timpul procesului de muncă, vă expune la pericol de accidentare.

2 În timpul procesului de muncă luați măsuri de protecție individuală. Purtați întotdeauna ochelari de protecție.

Referitor la formarea gazelor nocive pentru sănătate folosiți mijloace de protecție a căilor respiratorii și o bună ventilație. Purtați antifoane pentru protecție împotriva zgomotelor.

3 Se va evita pornirea accidentală a dispozitivului. Înainte de a introduce ștecherul în priză sau de a pune bateriile sau acumulatorul în priză, trebuie întotdeauna să vă asigurați, că întrerupătorul aparatului se află în poziția oprit. Conectarea aparatului la rețeaua electrică: mutarea aparatului în alt loc în timp ce este conectat la rețea atunci când degetul este pe întrerupător, poate provoca pornirea necontrolată a aparatului și poate fi o cauză de accidentare.

4 *Îndepărtați toate cheile și alte unelte de reglare înainte de pornirea aparatului. Cheile, uneltele situate în părțile mobile ale mașinii pot cauza pericol de accidentare.*

5 În timpul procesului de muncă, încercați să aveți o poziție cât mai naturală. Poziția corpului în timpul utilizării aparatului, trebuie să garanteze menținerea echilibrului și a stabilității. Acest lucru asigură un control mai bun asupra aparatului

6 În timpul lucrului folosiți echipament de protecție adecvat. Îmbrăcămintea nu trebuie să fie largă, nu trebuie să purtați bijuterii lungi și largi.

7 Părul, hainele largi, trebuie să fie protejate de posibilitatea de a fi prinse de piesele în mișcare ale dispozitivului.

8 Purtați pantofi cu tălpi de protecție împotriva alunecării.

9 Dacă puteți conecta la mașină un echipament de aspirare și captare a prafului și a materialului rezidual, asigurați-vă că acestea sunt conectate corespunzător și vor fi utilizate eficient. Dispozitivul de aspirare îmbunătățește condițiile de muncă și reduce riscul de accidentare.

Funcționarea aparatului electric și exploatarea acestuia

z *Nu suprasolicitați aparatul. Utilizați echipamentul potrivit pentru aplicația dumneavoastră. Utilizarea adecvată a dispozitivului va crește eficiența și siguranța muncii.*

z *Nu utilizați dispozitivul, la care nu funcționează comutatorul pornire / oprire. Un astfel de dispozitiv defect trebuie trimis pentru a fi reparat.*

z *Scoateți ștecherul din priză (deconectați aparatul de la sursa de alimentare) de fiecare dată înainte de reglarea dispozitivului, înlocuirea accesoriilor, sau la terminarea lucrului. Această operațiune protejează utilizatorul împotriva pornirii accidentale a dispozitivului.*

z *Aparatul trebuie depozitat astfel, încât copiii să nu aibă acces la acesta. Persoanele care nu au luat la cunoștință de normele de securitate și protecția muncii menționate în Manualul de utilizare, nu pot opera cu acest dispozitiv. Persoanele care nu cunosc normele de securitate a muncii, care nu au experiență în folosirea aparatului, riscă să se rănească și pot provoca un accident.*

z *Aparatul trebuie să fie supus periodic unor inspecții tehnice. Se va controla suportul de fixare, funcționarea corectă a pieselor în mișcare (dacă acestea nu sunt blocate). Controlul trebuie să includă verificarea stării părților componente, dacă acestea nu sunt deteriorate sau crăpate ceea ce afectează funcționarea corespunzătoare a aparatului. Un astfel de dispozitiv defect trebuie trimis pentru a fi reparat.*

z Păstrați uneltele de lucru curate.

z Utilizarea sculei electrice, a accesoriilor și uneltelor auxiliare trebuie efectuată respectând instrucțiunile acestui manual. Nerespectarea acestor reguli poate duce la crearea unor situații periculoase.

Service

1.Repararea mașinii poate fi efectuată numai de către personal calificat în acest sens, folosind piese de schimb originale. Această procedură garantează siguranța aparatului.

5. Pregătirea pentru utilizare

Mașina electrică de tăiat plăci ceramice model DED7831 este dotată cu o ramă de lucru compusă din: cadru de susținere, rezervor de apă situat în interiorul mesei de lucru, ansamblu de antrenare directă a discului și 4 picioare. Montarea ramei de lucru constă în introducerea picioarelor în orificiile ramei și fixarea acestora cu șuruburi de blocare. Dopul pentru apă îl fixați stabil în gaura din partea de jos a rezervorului. În postamentul astfel pregătit, introduceți rezervorul de apă fără a-l fixa, astfel încât lăcașul pompei de apă din rezervor să fie amplasat în spatele mașinii.

Mașina poate fi folosită și fără postamentul de lucru. Singurul impediment îl reprezintă așezarea mașinii pe o

suprafață plană, stabilă și bine iluminată. Mașina trebuie astfel așezată ca în timpul lucrului să nu se răstoarne.

Se toarnă apă în rezervor, astfel încât nivelul apei să acopere capul de aspirație al pompei de apă. Montați pompa de apă în locașul rezervorului de apă. Asigurați dispozitivele de prindere a rezervorului. Montați deasupra rezervorului ansamblul de antrenare al discului împreună cu masa de lucru. Se va ține seama de furtunul de alimentare cu apă al pompei, ca acesta să nu fie îndoit (strivit cu masa de lucru), deoarece în acest caz pompa nu va mai trimite apă. Ultimele operațiuni în montarea mașinii le constituie: fixarea furtunurilor de apă și a cablului de energie electrică.

Singura operație pe care trebuie să o faceți este fixarea cu șuruburi a liniarelor limitatoare (de tăiat în paralel și sub unghi) la masa de lucru. La finalul operațiilor de pregătire verificați dacă apărătoarea discului diamantat nu este deteriorată. Apoi verificați dacă discul diamantat nu este slăbit și nu intră în contact cu masa de lucru.

ATENȚIE!

Nivelul apei din rezervor trebuie să fie astfel stabilit încât capul de aspirație al pompei de apă să fie în permanentă acoperit. Utilizarea mașinii atunci când este prea puțină apă și capul de aspirație se află deasupra nivelului apei, este absolut interzisă. Acest lucru poate duce la deteriorarea pompei. Din motive similare, nu porniți mașina pe uscat !!!

6. Conectarea la rețeaua de alimentare

Înainte de prima utilizare a mașinii, trebuie să verificați dacă tensiunea de alimentare de la rețea corespunde valorii de pe plăcuța cu date tehnice.

Instalația de alimentare cu energie electrică a mașinii de tăiat plăci ceramice trebuie să fie efectuată cu un cablu din cupru cu secțiunea minimă a conductoarelor de 1,5 mm², protejată de o siguranță de 10 A respectând reglementările de siguranță în timpul utilizării (este important să se utilizeze o instalație cu un sistemul de protecție).

Când se folosește un cordon prelungitor, acesta trebuie să aibă secțiunea conductoarelor cel puțin la fel cum s-a specificat mai sus și să aibă împământare. În timpul funcționării mașinii, cablul trebuie să fie poziționat astfel încât să nu fie expus la deteriorări. Nu folosiți prelungitoare deteriorate. Verificați periodic starea tehnică a cablului de alimentare cu energie electrică și cablul prelungitor.

7. Pornirea mașinii

Înainte de pornirea mașinii, trebuie verificat de fiecare dată dacă elementele ce asigură siguranța muncii sunt în bună stare. De fiecare dată verificați starea discului diamantat și faptul dacă acesta nu intră în contact cu masa de lucru. După verificarea acestor aspecte, trebuie să deblocați ansamblul de antrenare directă a discului pentru a culisa cu ușurință pe ghidaj. Pe timpul transportului ansamblul de antrenare trebuie întotdeauna blocat. Deblocarea se realizează prin acționarea șurubului de blocare a ghidajului, care, în cazul ambelor mașini este situat pe suporturile ghidajului ansamblului de antrenare alături de șurubul de blocare a ghidajului unghiular.

Conectarea mașinii la rețeaua electrică. Comutatorul este situat pe partea din spate a ansamblului de antrenare lângă motorul mașinii. Butonul "I" al întrerupătorului se folosește pentru pornirea mașinii, butonul "0" pentru oprire. După pornirea mașinii, aproape imediat, ar trebui să funcționeze pompa de apă trimițând apa la discul diamantat. Oprirea mașinii (de la întrerupător) va întrerupe și funcționarea pompei de apă. Nu lăsați mașina să funcționeze în gol.

8. Użytkowanie maszyny

Mașina electrică de tăiat plăci ceramice cu disc diamantat DED7831 poate efectua operațiuni de tăiere a plăcilor ceramice: tăieri de fișii gresie/faianță, tăieri perpendiculare, tăieri sub orice unghi (ex. pe diagonala plăcii) și teșirea muchiilor la 45 de grade.

În toate descrierile de tăiere menționate mai jos, plăcile ceramice se pun pe masă cu fața glazurată în sus.

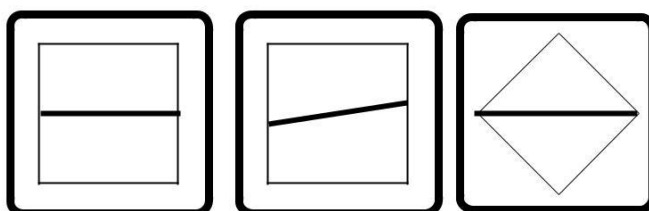
Se interzice pornirea mașinii când discul diamantat este în contact cu materialul (placa ceramică)

Nu bruscați discul la intrarea în material

Tăierea perpendiculară a plăcilor ceramice - (Fot. 3,4)

Așezați placa ceramică pe masa mașinii lipind-o de liniarul limitator. Placa se așează perpendicular față de canelura mesei de lucru și a discului diamantat. Liniarele sunt prevăzute cu rigle gradate care facilitează stabilirea dimensiunilor materialului ce urmează a fi tăiat. Deplasând placa de-a lungul liniarelor se selectează dimensiunea dorită cu ajutorul riglei gradate. Apăsând ușor placa cu o singură mână, cu a doua pornim mașina și după atingerea vitezei maxime și activarea pompei de apă trageți ansamblul de antrenare al discului ținând de mâner. Avansul de deplasare a ansamblului de antrenare se alege astfel încât în timpul tăierii discul diamantat să-și reducă din viteza de rotație în raport cu forța doar foarte puțin, raportat la viteza inițială de mers în gol.

În funcție de dimensiunile materialului de tăiat poate fi necesară prinderea suplimentară a plăcii ce urmează a fi prelucrată. În perioada de început a tăierii cu mașina, pentru a reduce la minimum riscul de tăieri eronate, se va trasa o linie de tăiere (se recomandă în special la tăierea plăcilor mari și scumpe). Operațiunile de măsurare și reglare se vor efectua cu atenție - acest lucru va reduce pierderile cauzate de erori.



Fâșiile din plăci ceramice ar trebui tăiate în bucăți nu mai înguste de 8 -10 cm. Puneți raportorul lipindu-l de marginea liniarului scurt. Împingeți placa spre raportor. Se recomandă efectuarea mai multor încercări și tăieri de probă. După tăierea plăcii, îndepărtați ansamblul de antrenare a discului și opriți mașina. Numai după oprirea mașinii puteți lua de pe masă elementele tăiate.

Tăierea plăcilor ceramice sub orice unghi – tăiere în diagonală -(vezi Fot. 1,5)

Mașina este dotată cu un dispozitiv pentru tăierea plăcilor de-a lungul diagonalei. Acest accesoriu permite așezarea plăcii pe masa de lucru sub orice unghi pentru a fi tăiată. Dispozitivul poate fi montat pe oricare liniar limitator. În acest scop deșurubați

Cele două șuruburi cu cap fluture

fixate în orificiul liniarului de pe masa de lucru. Pe placă trasați o linie de tăiere. Aproiați ansamblul de antrenare în zona dintre cele două liniare limitatoare. Cu ajutorul unei rulete măsurați distanța dintre coroana discului și muchia mesei pe partea liniarului de tăiat sub unghi. Retrageți ansamblul de antrenare în poziția din spate.

Raportorul unghiular îl împingeți pe partea stângă a mesei, după ce ați slăbit șuruburile de fixare a acestuia și a liniarului limitator (pagina motor). Așezați placa astfel încât linia de tăiere desenată pe placă să fie paralelă cu canelura din masa de lucru. Puneți placa ceramică lipind-o de marginea liniarului de poziționare. Aproiați ansamblul de antrenare de placă astfel încât coroana discului să atingă muchia acesteia (în locul de tăiere a plăcii). Împingeți ușor placa în transversal pe masa de lucru, astfel încât linia trasată la un colț al plăcii de unde începe tăierea să coincidă cu linia de tăiere desenată pe placă. Aproiați de placă raportorul unghiular, astfel încât rama acestuia să fie lipită de marginea plăcii. Strângeți șurubul de fixare al liniarului și al raportorul unghiular împingând

ușor înapoi ansamblul de antrenare și porniți motorul. Înainte ca discul diamantat să intre în contact cu placa ceramică, cu cealaltă mână apăsați pe marginea opusă a plăcii în apropierea raportorul unghiular. Efectuați operația de tăiere.

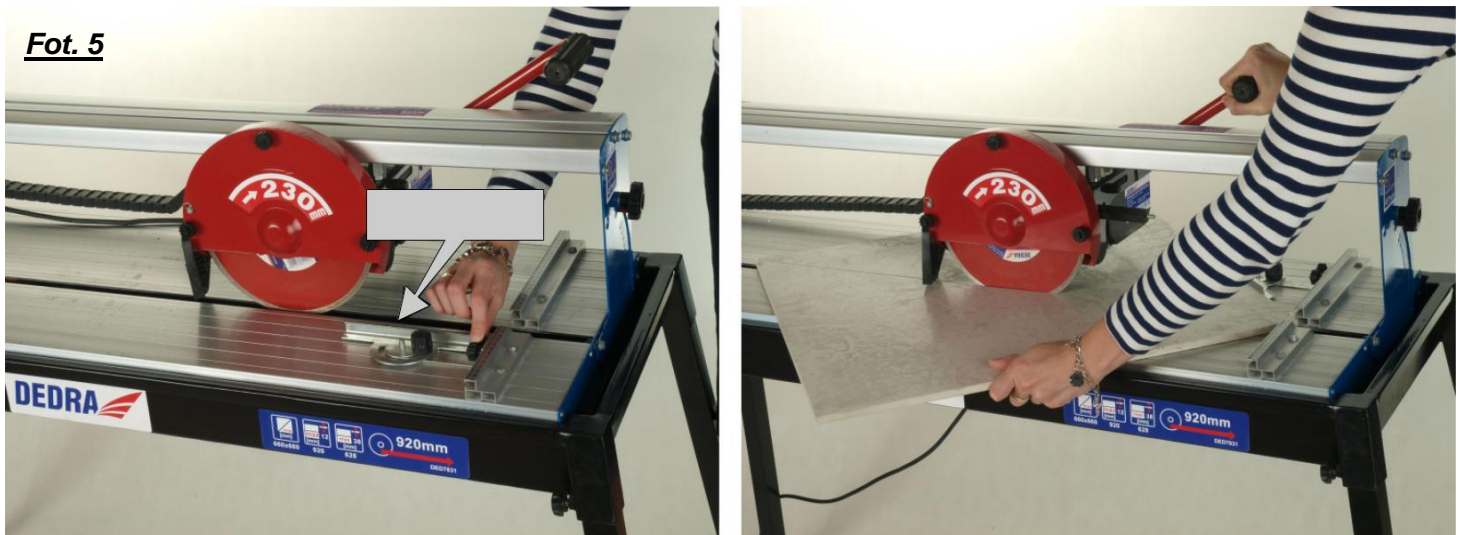
Tăierea de-a lungul diagonalei se realizează așa cum a fost descrisă mai sus. Trasarea liniei de tăiere în acest caz nu mai este necesară. Raportorul unghiular se lipește de liniarul limitator scurt. Suplimentar placa este fixată ținând cu mâna de marginea plăcii (pe partea raportorul unghiular). Se interzice împingerea plăcii spre discul diamantat. Tăierea se va realiza trăgând foarte încet de mânerul ansamblului de antrenare, pentru nu a deteriora muchia plăcii.

Se va ține seama ca liniarul limitator să nu se găsească pe canelura mesei destinată discului diamantat. O astfel de fixare a raportorul unghiular poate contribui la deteriorarea discului diamantat sau la producerea unei accidentări.

Tăierea plăcilor ceramice cu ansamblul de antrenare înclinat – teșirea plăcilor

Teșirea plăcilor sub un unghi de 45 grade poate fi efectuată atât prin tăieri perpendiculare cât și oblice. Pentru a realiza teșirea plăcilor la un unghi dorit între 0 și 45 grade, trebuie să înclinați tot ansamblul de antrenare inclusiv ghidajul la valoarea dorită. Slăbiți șuruburile de reglare a ansamblului de antrenare situate pe ambele părți ale mașinii. Fixați unghiul de tăiere și le strângeți din nou. Valoarea acestui unghi este vizibilă pe rigla gradată de înclinare, care se află în partea dreaptă a mașinii cum priviți spre discul diamantat. Teșirea plăcilor poate fi efectuată prelucrând numai muchia plăcii sau prin tăierea plăcii la dimensiune obținând totodată teșirea. Când efectuați numai teșirea, tăiați doar muchia laterală a plăcii pe vertical.

Fot. 5



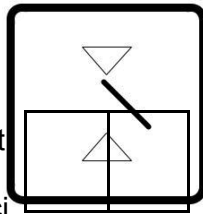
Plăcile de faianță necesită un avans foarte încet al ansamblului de antrenare.

Procedând altfel (avans mărit) muchiile și glazura pot fi știrbite.

Dacă și această metodă nu dă bune rezultate, atunci tăiați marginea plăcii rezultată în procesul de fabricație.

În acest caz trebuie să efectuați câteva tăieri de probă pentru a prinde experiență.

Procesul de tăiere (teșire) se efectuează precum a fost descris în situațiile de mai sus, la fel se vor efectua și tăierile perpendiculare și oblice.



Fot. 6

Teșirea plăcilor poate fi efectuată prelucrând numai muchia plăcii sau prin tăierea plăcii la dimensiune obținând totodată teșirea. Acest fapt necesită puțină experiență. Înainte de prelucrarea plăcilor care vor fi aplicate pe perete, se recomandă efectuarea tăierii de probă.



9. Operațiuni curente de întreținere

ATENȚIE!

Înainte de efectuarea operațiunilor curente de întreținere ștecherul trebuie scos din priză

Se va verifica periodic starea tehnică a mașinii de tăiat plăci ceramice:

Se va verifica dacă pe suprafața discului diamantat nu sunt fisuri ce ar putea provoca crăparea acestuia.

După o anumită perioadă de funcționare și de executare a unui număr mare de tăieri poate fi necesară reglarea ansamblului de antrenare în șinele de ghidare. Dereglările se pot manifesta după cum urmează:

1. Deplasarea discului diamantat, față de canelura din masa de lucru (totodată lipsa perpendicularității axei motorului față de ghidaj și canelura din blatul mesei) ce poate îngreuna tăierea și provoca deteriorarea plăcilor ceramice, în special la tăierea fâșiilor înguste.

2. Jocul ansamblului de antrenare în șinele de ghidare și ridicarea ansamblului de antrenare în momentul intrării discului în material, poate duce la o lipsă a perpendicularității tăierii.

3. Deplasarea excesivă a ansamblului de antrenare perpendicular față de ghidaj, care în cel mai rău caz atunci când se dorește înclinarea ansamblului la un unghi oarecare, poate implica atingerea discului diamantat de muchia canelurii din masa de lucru.

În toate cazurile menționate, efectuați operațiuni corespunzătoare de reglare. Pentru efectuarea acestor operațiuni nu trebuie să demontați mașina. Aceste reglări pot fi efectuate cu cele patru excentrice pe care sunt amplasați rulmenții care ajută la culisarea ansamblului de antrenare pe ghidaj. Cu ajutorul unei chei fixe, funcție de necesități rotiți astfel excentricele încât să obțineți efectul dorit și să eliminați toate simptomele apărute în timpul funcționării necorespunzătoare a mașinii.

Întreținerea și buna funcționare a mașinii necesită verificări periodice și lubrifierea șinelor de ghidare. Șinele de ghidare în care culisează rulmenții se vor lubrifia cu vaselină pentru rulmenți.

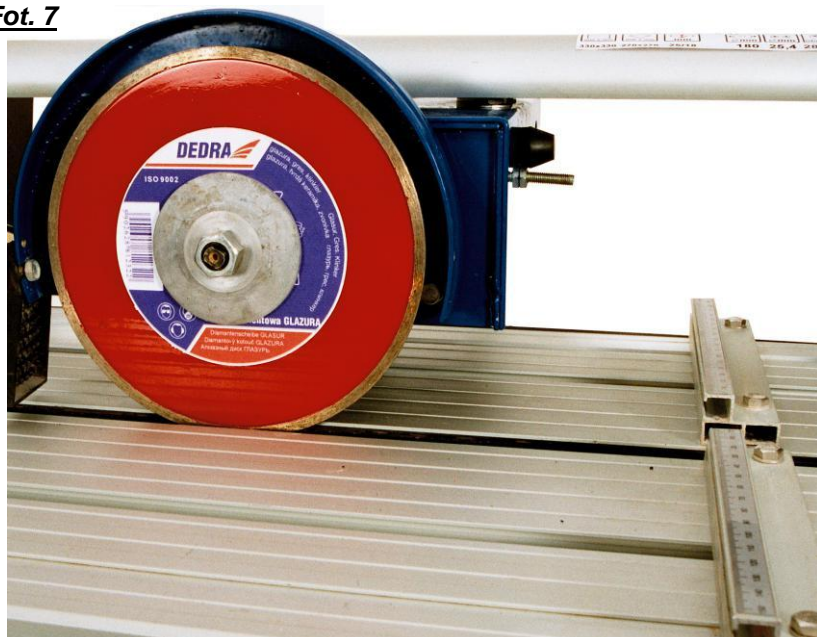
Mențineți mașina curată, curățând-o de fiecare dată după terminarea lucrărilor. Clătiți cu apă curată lăcașul camerei discului și îndepărtați șlamul din interior. Masa de lucru se clătește cu apă curată. Ansamblul de antrenare se va șterge cu o lavetă uscată. Se golește rezervorul de apă curățându-l de șlam și de resturile de la materialul tăiat. Nu lăsați mașina cu rezervorul plin cu apă. După fiecare utilizare, clătiți filtrul capului de aspirație al pompei de apă. Pentru a face acest lucru, împingeți capacul pompei unde se află capul de aspirație, scoateți filtrul și după curățare îl puneți la loc.

Ultima operație este blocarea ansamblului de antrenare. Se va culisa ansamblul de antrenare la capătul ghidajului (în partea dreaptă dacă priviți în direcția discului) și îl blocați cu șurubul fluture.

Mașina de tăiat plăci ceramice se va depozita într-un loc uscat, ferit de umiditate.

10. Zamocowanie, wymiana diamentowej piły tarczowej

Fot. 7



Înainte de a demonta discul

diamantat asigurați-vă că mașina este deconectată de la priză de curent electric. Pentru a demonta mai ușor apărătoarea de protecție a discului, trebuie să deșurubați trei șuruburi.

Pentru a demonta mai ușor apărătoarea discului, slăbiți piulițele de fixare a apărătoarei antiîmproșcare apă, care este montată pe apărătoarea discului.

După demontarea apărătoarei, cu ajutorul celei mai mici chei din dotare prindeți axul discului, iar cu cheia mai mare desfaceți piulița de blocare a discului. Scoateți flanșa de fixare și discul uzat.

Montarea noului disc se face în ordine inversă.

Fot. 7

Este interzisă folosirea mașinii fără apărătoare de protecție

11. Discuri diamantate recomandate

Mașina originală de tăiat gresie și faianță DED7831 este echipată cu un disc cu diametrul de 200 mm (coroană diamantată continuă) și diametrul găurii de prindere de 25,4 mm (piesă de schimb: nr catalog H1123E). Acest disc cu coroană diamantată continuă este destinat tăierii materialului tip teracotă sau a altor plăci de gresie (de asemenea pentru tăierea plăcilor ceramice cu structură moale).

Pentru tăierea materialelor mai tari cum ar fi gresia din clase superioare sau alte materiale până la clasa 8-10 de abraziune, se recomandă folosirea discurilor diamantate de tip Turbo T cu număr de catalog H1196E.

*****Utilizarea discurilor diamantate de un alt tip decât cele cu coroană continuă este absolut interzisă.*****

12. Înlăturarea defecțiunilor prin mijloace proprii

DEFECȚIUNI	CAUZA POSIBILĂ	REMEDIERE PROPUȘĂ
Mașina nu funcționează	Cablul de alimentare este conectat greșit sau este deteriorat În priză nu este tensiune S-a declanșat siguranța termică a motorului din cauza supraîncărcării Comutator deteriorat Motorul nu are putere, pornește greu	Apăsați mai adânc ștecherul în priză, verificați cablul de alimentare Verificați tensiunea în priză, verificați dacă s-a ars siguranța. Trimiteți mașina la un centru service pentru înlocuirea siguranței termice Înlocuiți comutatorul cu unul nou Deconectați imediat mașina de la rețea
Mașina pornește greu	Se simte miros de izolație arsă Discul diamantat s-a deformat din cauza utilizării necorespunzătoare Condensatorul de pornire este deteriorat	Motorul necesită reparații Înlocuiți discul diamantat Trimiteți mașina la reparații
Motorul se supraîncălzește	Rulmentul motorului deteriorat	Trimiteți mașina la reparații
Pompa nu trimite apă	Fantele de ventilație înfundate Furtunul de apă strivit Nivelul de apă scăzut în rezervor Sita capului de aspirație înfundată	Curățați fantele de ventilație Așezați furtunul corect Completați apa din rezervor Curățați sita, înlocuiți apa

13. Completarea mașinii, set accesorii, observații finale

Completarea mașinii, set de livrare:

Mașina de tăiat plăci ceramice;

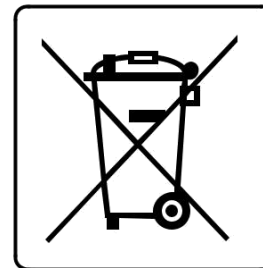
NOTĂ: La comandarea pieselor de schimb, vă rugăm să precizați denumirea și numărul de fabricație al mașinii. Aceste date le găsiți pe plăcuța de identificare. Vă rugăm să descrieți piesa defectă, specificând data aproximativă a achiziționării mașinii de tăiat plăci ceramice.

În perioada de garanție, reparațiile sunt efectuate în baza regulamentului descris în Certificatul de garanție. Produsul defect, vă rugăm să îl livrați la punctul de vânzare (vânzătorul este obligat să primească produsul defect), sau să fie trimis la Service-ul Central al companiei DEDRA EXIM. Adresa companiei este indicată pe ultima pagină a Manualului de utilizare, sau în Certificatul de garanție. Vă rugăm să anexați și Certificatul de garanție emis de către importator și dovada achiziționării produsului (ex. bon fiscal, sau factura fiscală TVA). Fără aceste documente, repararea produsului va fi tratată ca servicii cu plată (post-garanție).

După perioada de garanție, reparațiile vor fi realizate de Service-ul Central. Produsul defect trebuie trimis la Service (cheltuielile de transport vor fi suportate de client).

14. Informație pentru utilizatori privind eliminarea echipamentelor electrice și electronice uzate

(se referă la gospodării private)



Acest simbol aplicat pe produse sau în documentele însoțitoare acestora, informează că echipamentele electrice sau electronice nu pot fi aruncate împreună cu deșeurile menajere. Procedura corectă în care este necesară eliminarea, re folosirea sau reciclarea componentelor constă în predarea acestor produse la un punct de colectare specializat, unde acestea vor fi primite în mod gratuit. Informații privind amplasarea locurilor de colectare a echipamentelor folosite, sunt oferite de autoritățile locale, de ex. pe paginile de internet ale acestora.

Eliminarea corectă a echipamentelor va ajuta la economisirea unor resurse valoroase și va evita efectele negative asupra sănătății și mediului, care poate fi amenințată din cauza manipulării necorespunzătoare a deșeurilor.

Utilizarea incorectă a deșeurilor este sancționată cu pedepse prevăzute în reglementările locale în vigoare.

Câteva informații importante și sfaturi practice

**Viteza de tăiere* a plăcilor ceramice scade funcție de duritatea acestora. Cu cât placa este mai tare cu atât randamentul este mai mic

**Randamentul de tăiere* scade în timpul utilizării discului diamantat. Pentru ca discul diamantat să-și recâștige proprietățile utile, trebuie să tăiați o bucată de granit, sau alt material abraziv tare (ex. piatră de polizor uzată)

**Uzura coroanei diamantate* depinde în primul rând de tipul de material tăiat. Materialele cu abrazivitate mare cauzează uzura rapidă a discului diamantat. De aceea durata de uzură a discului diamantat va fi diferită.

Discurile diamantate* folosite la mașinile pentru tăierea plăcilor ceramice au fost concepute numai pentru tăiere. **Se interzice folosirea suprafeței laterale pentru șlefuire. Nerespectarea acestui fapt duce la deteriorarea discului și pe cale de consecință a motorului electric.

*După terminarea lucrului goliți rezervorul de apă și curățați-l de șlam. **Apa accelerează coroziunea părții din oțel a discului**

**Categoric nu lăsați* mașina cu rezervorul plin cu apă sau șlam. Șlamul se separă de apă și se solidifică, provocând blocarea discului. Pornirea mașinii în aceste condiții duce la deteriorarea motorului electric. Pretențiile de garanție într-o astfel de situație nu vor fi acceptate.

**Trimiterea mașini pentru reparații în perioada de garanție* care poartă urme de intervenție de către părți terțe vor fi tratate ca reparații post garanție.

Fabricat pentru:

DEDRA - EXIM Sp. z o.o.

05-800 PRUSZKÓW ul. 3

Maja 8

Tel. (22) 73-83-777; fax (22) 73-

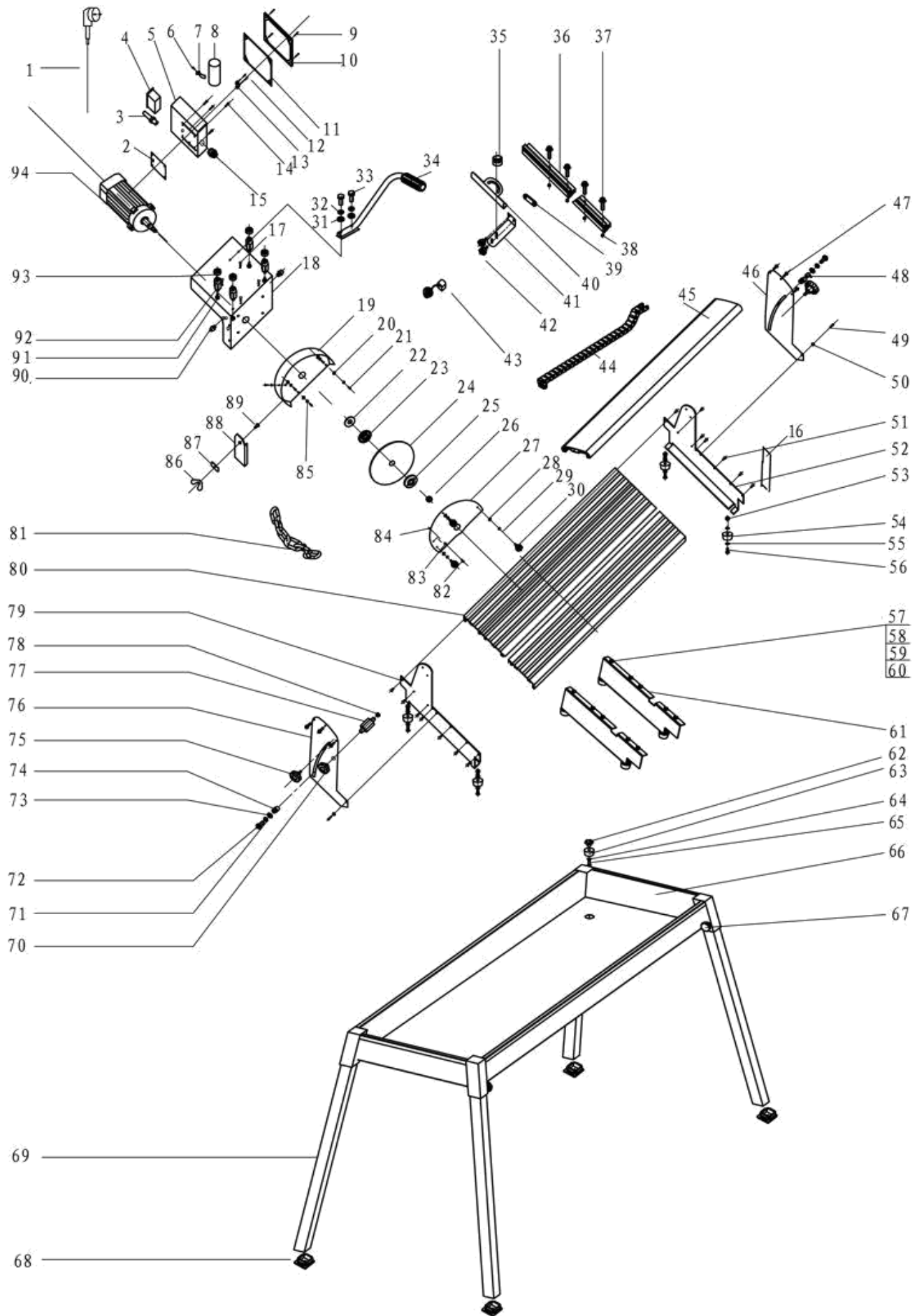
83-779 e-mail

info@dedra.com.pl

Serwis: wew. 129,165;

serwis@dedra.com.pl

www.dedra.com.pl



Certificat de garanție

Ștampila vânzătorului

Nr katalog.....
Denumire:.....
Număr serie:.....

Data și semnătura

Garanția mărfii vândute nu exclude, nu limitează și nu suspendă drepturile cumpărătorului rezultate din neconformitatea mărfii cu contractul pentru marfa vândută.

CONDIȚII DE GARANȚIE

1. Garantăm buna funcționare a produsului, în condițiile tehnice de exploatare normale, conform indicațiilor cuprinse în Manualul de utilizare.

Perioada de garanție este de 24 de luni cu începere de la data cumpărării produsului menționată în acest certificat. Garanția este valabilă pe tot teritoriul Republicii Polone și în UE.

Adresele unităților de service pentru fiecare țară din Europa sunt disponibile pe site-ul web www.dedra.pl. În lipsa unui centru service în țara dvs, obligația de reparație a produsului va fi realizată de o unitate de service centrală.

Reclamația trebuie efectuată în scris pe perioada de garanție.

2. Vânzătorul are dreptul de a alege modul de a satisface remediarea defecțiunilor și revendicările confirmate în perioada de garanție (repararea gratuită, înlocuirea produsului cu unul nou sau restituirea contravalorii produsului).

3. Garanția se acordă numai pentru defecțiunile survenite în timpul perioadei de garanție, care au rezultat din vânzarea produsului cu defecțiuni (vicii) din fabricație sau în urma unor defecțiuni survenite în urma aplicării unui proces tehnologic neperformant la fabricarea acestuia.

4. Defecțiunile survenite în perioada de garanție vor fi remediate de DEDRA-EXIM în termenul maxim de 14 zile lucrătoare de la data livrării produsului unității de service. Perioada de remediere a unei defecțiuni poate fi prelungită în cazul necesității procurării pieselor de schimb necesare reparațiilor, motiv despre care utilizatorul va fi anunțat.

5. Produsul defect trebuie să fie livrat la punctul de vânzare. Garanția se acordă dacă sunt asigurate următoarele condiții:

- prezentarea Certificatului de garanție completat corespunzător,
- prezentarea unui document care confirmă faptul cumpărării produsului și data vânzării (ex. bon fiscal, sau factura fiscală VAT)
- furnizarea documentației complete conform rubricii „completarea” din manualul de utilizare

6. Nu se acordă garanție pentru defecțiuni apărute în urma:

utilizării echipamentului într-un mod neconform cu destinația acestuia și a indicațiilor din Manualul de utilizare,

- suprasolicitarea aparatului, poate cauza deteriorarea motorului, componentelor mecanice ale sistemului de transmisie sau a altor elemente ale aparatului
- efectuarea reparațiilor de către persoane neautorizate
- efectuarea de modificări în construcția aparatului
- deteriorări rezultate din: montarea necorespunzătoare a pieselor sau a accesoriilor, folosirea de lubrifianți, uleiuri sau conservanți necorespunzători
- deteriorări rezultate din: montarea necorespunzătoare a pieselor sau a accesoriilor, folosirea de lubrifianți, uleiuri sau conservanți necorespunzători

7. Nu se acordă garanție pieselor de schimb și componentelor consumabile care pot ceda din cauza uzurii naturale în timpul exploatarei, cum ar fi:

siguranțe termice, perii electrografitice, cablu/tijă transmisie pentru șlefuitor telescopic (cap pătrat), curele trapezoidale de transmisie, suporturi pentru unelte, capete (duze) de lucru ale aparatelor electrice (pânze circulare, burghie, freze, etc.).

8. Plăcuța cu date tehnice aplicată pe aparat, trebuie să fie lizibilă. Produsul reclamat, trebuie să fie bine protejat împotriva deteriorării în timpul transportului. Dacă e posibil livrați-l în ambalajul original.

Declarația Cumpărătorului

Am luat la cunoștință de aceste Condiții de garanție, ceea ce confirm cu propria semnătură

data și localitateași

la punctele de vânzare