

DED7511

DEDRA 

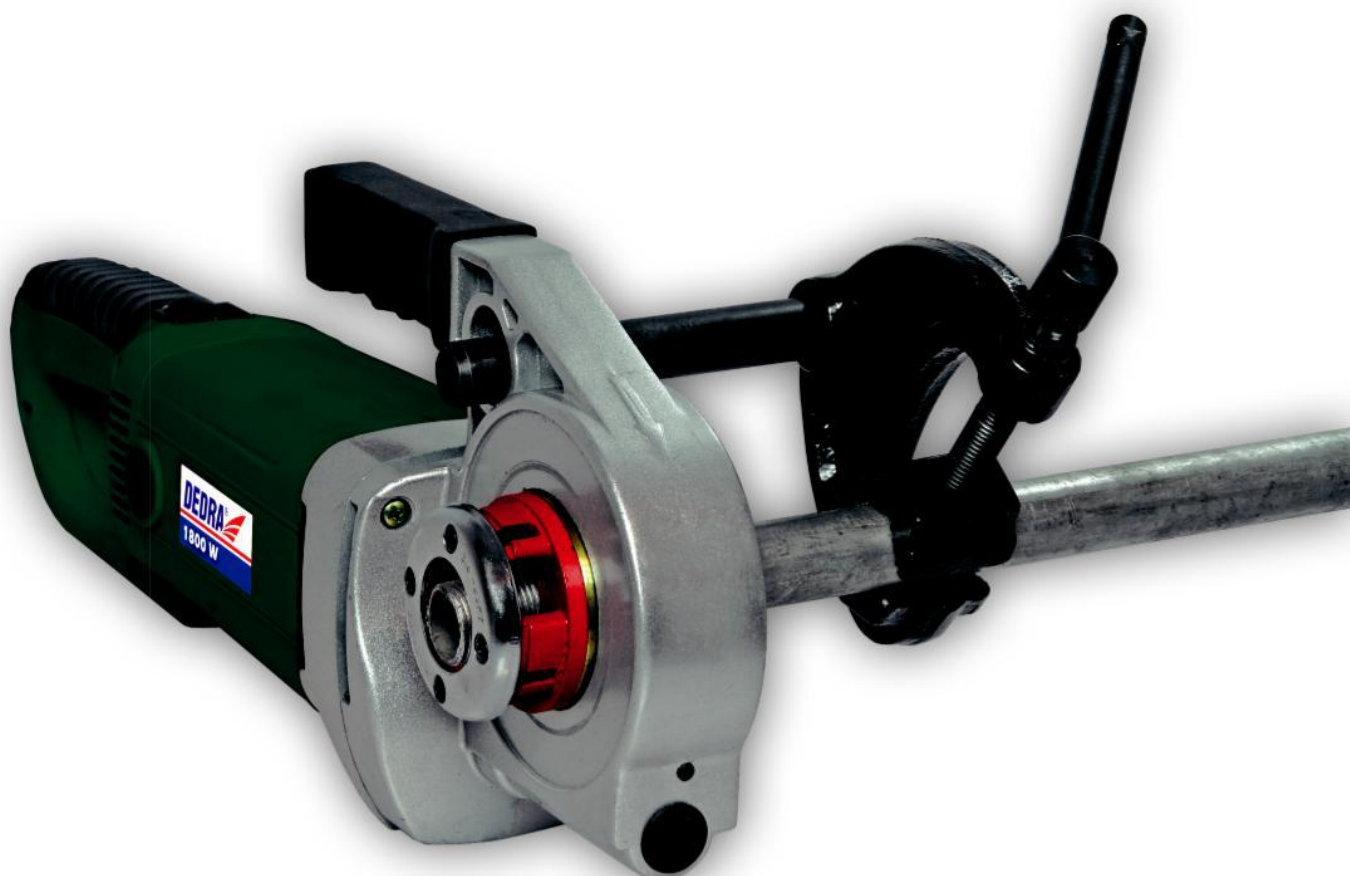
PL Clupa electrică de filetat țevi

Manual de utilizare cu talon de garanție – Manual original

EN Portable electric pipe threader

Users manual with warranty

Actual pentru exemplare
achiziționate după:
01.01.2016



Cuprins

1.	Fotografii și figuri	pag.3
2.	Securitatea muncii	pag.6
3.	Destinația mașinii	pag.8
4.	Restricții de utilizare	pag.8
5.	Date tehnice	pag.8
6.	Conectare la rețea	pag.8
7.	Pornirea clupei electrice	pag.8
8.	Utilizarea clupei electrice	pag.9
9.	Operații curente de mentenanță	pag.9
10.	Fixarea, înlocuirea capului de filetat, înlocuirea bacurilor	pag.10
11.	Seturi de bacuri recomandate	pag.10
12.	Îndepărtarea individuală a defecțiunilor	pag.11
13.	Set de componente, observații finale	pag.11
14.	Informația pentru utilizatori cu privire la echipamente electrice și electronice	pag.11
15.	Lista pieselor în schema de asamblare	pag.12
16.	Note	pag.14
17.	Talon de garanție	pag.15
	Declarația de Conformitate	document separat

ATENȚIE

În timpul lucrului cu dispozitiv respectați întotdeauna regulile principale de securitatea muncii pentru a preveni incendiu, electrocutare sau leziuni mecanice.

Înainte de a trece la exploatare, vă rugăm amabil să vă familiarizați cu conținutul Manualului de Utilizare. Vă rugăm să păstrați Manualul de Utilizare și Declarația de Conformitate.

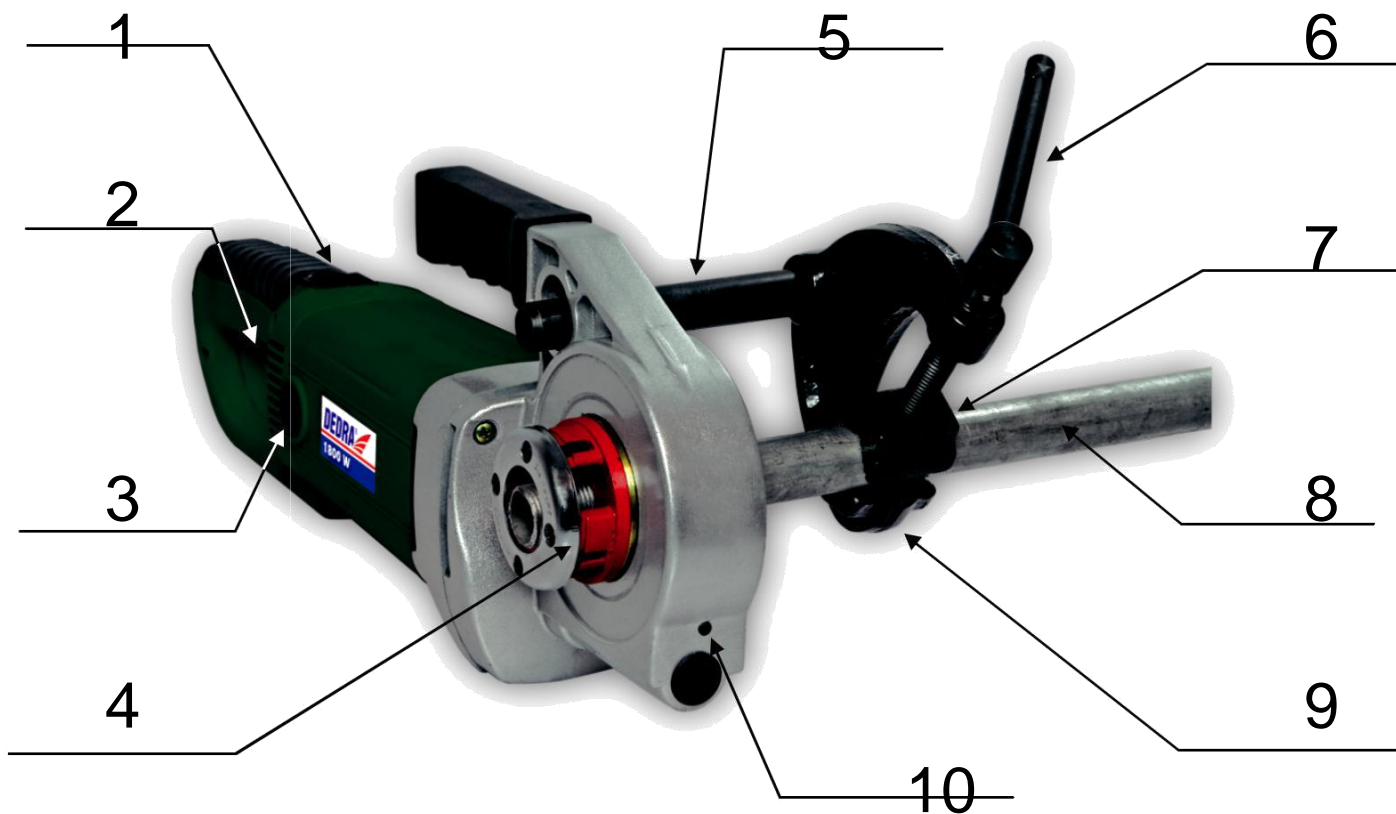
Respectarea riguroasă a indicațiilor și recomandărilor cuprinse în Manualul de Utilizare va prelungi durata de viață a dispozitivului Dvs.

Declarația de Conformitate este anexată la dispozitiv ca un document separat. În cazul în care Declarația de Conformitate lipsește, contactați Dedra-Exim Sp. z o.o.

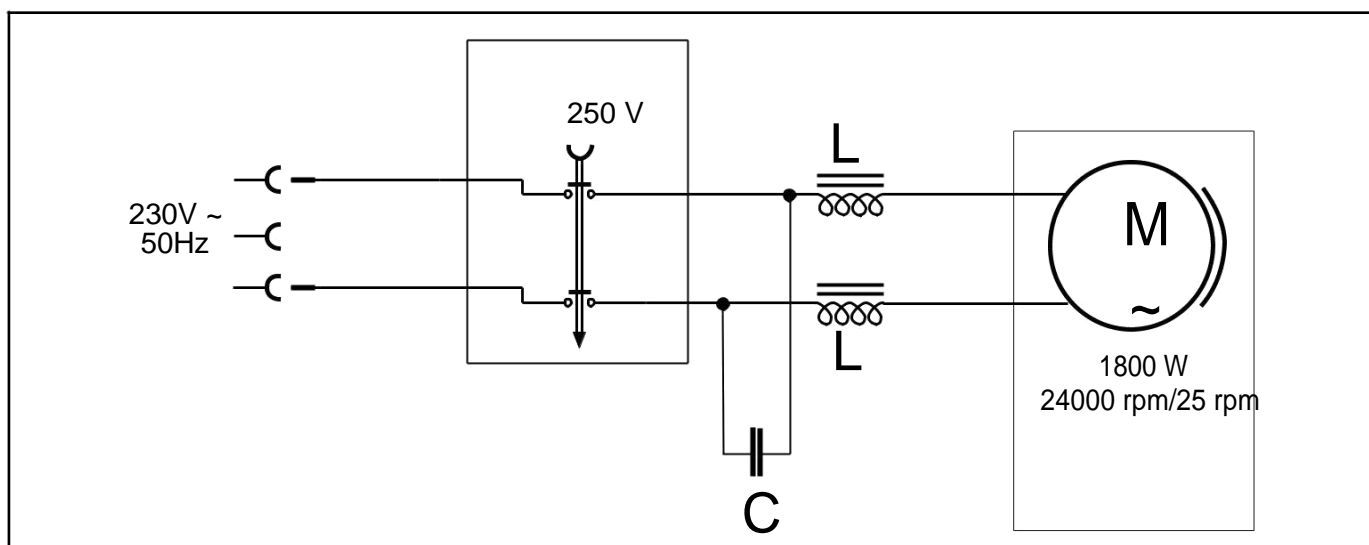
Contact:
DEDRA - EXIM Sp. z o.o.
05-800 Pruszków ul. 3 Maja 8
Tel. (22) 73-83-777 int. 129,165;
fax (22) 73-83-779
E-mail info@dedra.com.pl
www.dedra.pl

Toate drepturile rezervate. Aceasta lucrare este protejată de drepturi de autor. Copierea sau difuzarea Manualului de Utilizare, parțial sau în întregime, fără acordul DEDRA-EXIM, este interzisă.

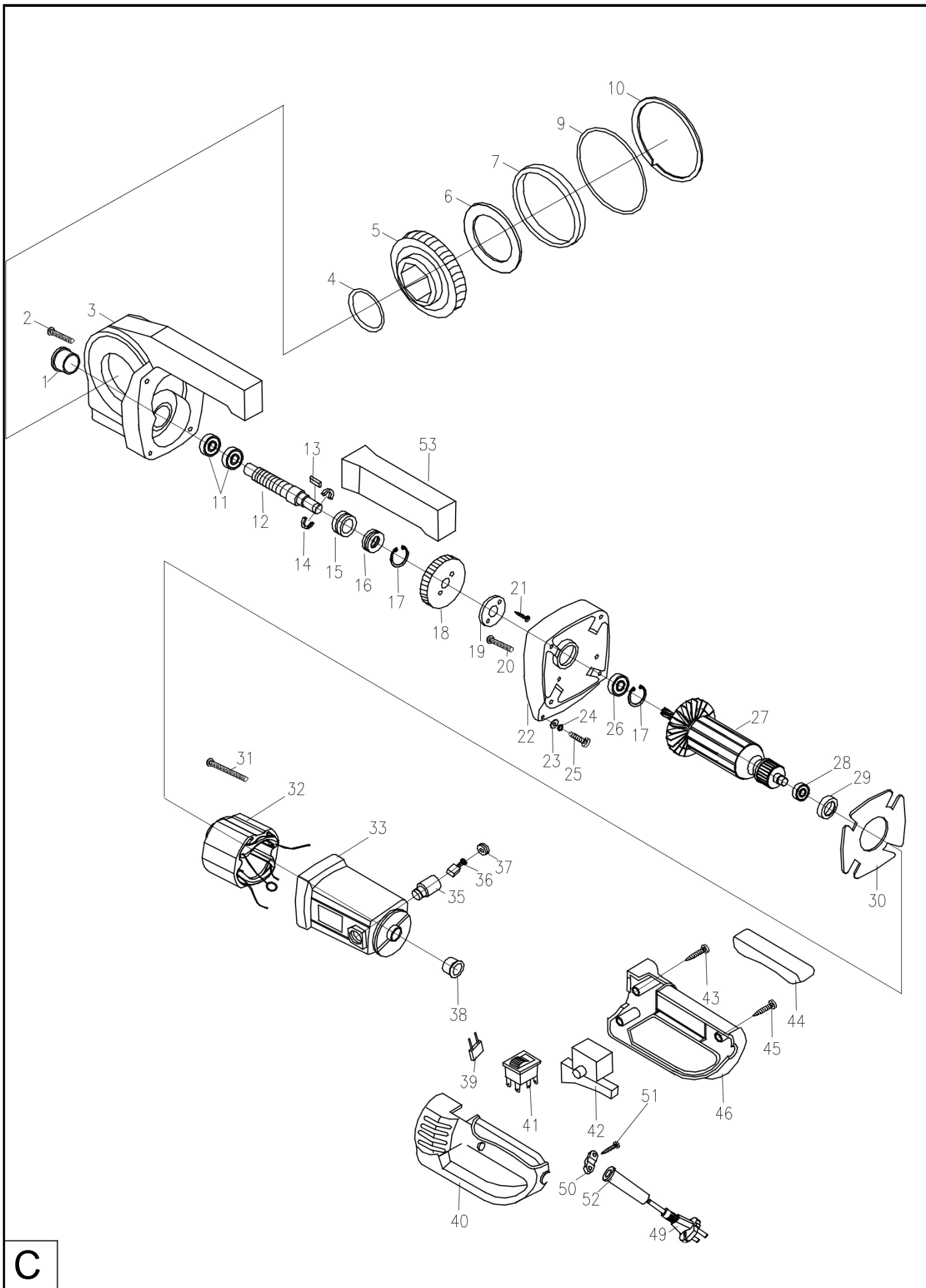
Dedra-Exim își rezervă dreptul de a introduce modificări tehnice de construcție și de completare fără notificarea prealabilă.



A



B



C

DESCRIEREA PICTOGRAMELOR UTILIZATE



OBLIGATORIU: ÎNAINTE DE UTILIZARE CITIȚI MANUALUL!



OBLIGATORIU: FOLOSIȚI PROTECTOARE DE AUZ



OBLIGATORIU: FOLOSIȚI OCHELARII DE PROTECȚIE

Plăcuța de identificare

Logo

DEDRA



230 V~, 50 Hz, 1,8 kW

Parametrii
de lucru

Pictograme

Date adresă

DEDRA-EXIM Sp. z o.o.
ul. 3 Maja 8, 05-800 Pruszków



Marcaj CE
modul de lucru

Kraj pochodzenia: Chiny

S3 35%

25

1,8

Nume și simbol
dispozitiv

Gwintownica elektryczna do rur DED7511

IP

IP20



Rok prod: 2013

Partia 11300403



Data
producției
nr.lot

2. Securitatea muncii



Vă rugăm să citiți cu atenție conținutul acestui capitol, pentru a limita la maxim pericolul de leziuni sau accidente, cauzate de manipularea inadecvată sau necunoașterea Regulilor de Securitate a Muncii.

Condiții generale de siguranța la locul de muncă

Păstrați curățenie și ordine în zona de lucru. Locul iluminat în mod insuficient și dezordonat poate deveni cauza accidentului.

Nu lucrați cu dispozitiv în apropierea substanțelor explozive (ușor inflamabile, gazele, pulberi etc.). În timpul lucrului cu dispozitiv sunt produse scântei, care pot provoca focul.

Este interzis copiilor să se afle în zona de lucru cu dispozitiv. Păstrați dispozitivul într-un loc inaccesibil pentru copii. Prezența persoanelor terțe poate duce la pierderea controlului asupra dispozitivului.

Securitatea electrică

Ștecherul electroaparaturii trebuie să se potrivească cu priza electrică. Este interzis să se folosească cablurile cu ștecherul modificat. Nu folosiți fișe adaptoare la sculele electrice legate la pământ de protecție. Ștecherile nemodificate și prizele corespunzătoare diminuează riscul de accident.

A se feri de electrocutare. Evitați contactul cu suprafețele împământate de ex: frigider, radiatoare, țevi. Electrocutarea este mai intensă când corpul utilizatorului este împământat.

Feriți dispozitivul de ploaie sau umezeală. Pătrunderea apei într-o sculă electrică mărește riscul de electrocutare.

Aveți grijă de cablul de alimentare. Nu schimbați destinația cablului folosindu-l pentru transportarea sau suspendarea dispozitivului ori pentru a trage ștecherul afară din priză. Feriți cablul de surse de căldură, de ulei, de muchii ascuțite sau piesele dispozitivului aflate în mișcare.

Atunci când lucrați cu un dispozitiv destinat pentru a lucra în aer liber, folosiți numai cabluri prelungitoare adecvate și pentru mediul exterior. Folosirea unui cablu prelungitor adecvat diminuează riscul de electrocutare.

Atunci când dispozitivul lucrează în mediu umed, folosiți un întrerupător cu protecție diferențială (RCD).

Siguranța persoanelor

Păstrați atenție. Lucrați rațional și prudent. Nu folosiți dispozitivul atunci când sunteți obosiți sau vă aflați sub influența drogurilor, a alcoolului sau a medicamentelor. Un moment de neatenție poate duce la leziuni corporale.

Folosiți mijloace de protecție individuală. Întotdeauna folosiți ochelarii de protecție.

Purtarea îmbrăcăminte de lucru, adaptată pentru modul de lucru al dispozitivului, diminuează riscul de leziuni.

Purtarea îmbrăcăminte de lucru, adaptată pentru tipul de lucru, diminuează riscul de leziuni.

Evitați o punere în funcțiune involuntară. Înainte de a introduce ștecherul în priză, asigurați-vă

întotdeauna că dispozitivul este oprit. Conectarea dispozitivului la rețeaua de alimentare, sau transportarea dispozitivului conectat la rețea, când țineți degetul pe întrerupător, poate duce la pornirea necontrolată a dispozitivului și poate provoca accident.

Înainte de pornirea dispozitivului îndepărtați toate cheile și alte scule de reglare. Cheile, sculele lăsate în elementele mobile ale dispozitivului pot duce la accidente.

Evitați o ținută corporală nefirească în timpul lucrului. Adoptați o poziție stabilă și mențineți-vă întotdeauna echilibrul. Aceasta asigură un control mai bun al dispozitivului.

Purtați îmbrăcăminte de lucru adecvată. Nu purtați îmbrăcăminte largă sau podoabe care atârnă. Feriți părul, îmbrăcăminte largă de piesele aflate în mișcare.

În cazul când dispozitivul este adaptat pentru conlucrare cu sistemul de evacuare a deșeurilor produse, asigurați-vă că sistemul respectiv este racordat corect, iar căile de evacuare sunt libere. Utilizarea sistemului de evacuare îmbunătățește semnificativ condițiile de muncă și diminuează riscul de leziuni corporale.

Scoateți ștecherul din priză (sursa de alimentare) sau îndepărtați acumulatorul înainte de efectuarea reglajelor, a înlocuirii echipamentelor sau de încheierea lucrului. Aceasta operație protejează pe utilizator împotriva unei porniri accidentale a dispozitivului.

Dispozitivul trebuie păstrat astfel încât să nu fie accesibil copiilor, într-un loc uscat în condiții de siguranță. Persoanele care nu s-a familiarizat cu regulile menționate, nu pot lucra cu acest dispozitiv. Persoanele, care nu cunosc regulile de siguranță și care nu au experiență în operarea dispozitivului, sunt expuse la accidente.

Dispozitivul trebuie supus reviziilor tehnice. Se vor controla fixările, funcționarea elementelor mobile, dacă nu sunt blocate. Controlul va cuprinde verificarea dacă piesele nu sunt deteriorate, crăpate și nu vor cauza funcționarea defectuoasă a dispozitivului. Piesele defectuoase trebuie predate la reparație.

Păstrați în curățenie sculele de tăiat. Scule curate sunt mai rar supuse la încheștare, când sunt curate sunt mai ușor de controlat.

Utilizarea dispozitivului, a accesoriilor, a elementelor de lucru trebuie să fie conformă cu prezentul manual. Nerespectarea acestor reguli poate să ducă la situații periculoase.

Service

Reparația dispozitivului electric poate fi efectuată numai de către un specialist calificat, cu utilizarea pieselor de schimb originale. Aceasta procedura garantează păstrarea siguranței dispozitivului.

Mentenanța și exploatarea dispozitivului

Nu suprasolicitați dispozitivul. Utilizați accesoriile destinate numai pentru tipul de lucru dat. Alegerea corectă a accesoriilor crește randamentul și mărește siguranța.

Nu lucrați cu dispozitivul cu întrerupătorul defect. În acest caz predați dispozitivul la reparat.

Feriți dispozitivul de acțiunea precipitațiilor atmosferice, nu-l utilizați în mediul umed sau ud.

În timpul lucrului nu atingeți obiecte împământate (de ex. radiatoare, plite electrice, refrigeratoare etc.).

Dispozitivul nu este destinat copiilor să se joace cu el. Dispozitivul trebuie păstrat astfel încât să nu fie accesibil copiilor.

Folosiți scule adecvate. Acolo unde se lucrează intens cu dispozitiv, se vor utiliza scule destinate pentru acest mod de lucru.

Protejați materialul prelucrat prin imobilizarea sa. Materialul trebuie să fie fixat ferm pe locul de lucru.

Adoptați o poziție corporală stabilă, sigură, în timpul lucrului.

Respectați instrucțiuni referitoare la lubrifierea sculei, păstrați-o în curățenie. Înlocuiți periodic accesoriile uzate. Controlați starea dispozitivului, când constatați defecțiuni, eliminați-le singur, dacă este posibil (vezi: cap.12 Îndepărtarea individuală a defecțiunilor) sau predați dispozitivul la service.

De fiecare dată după încheierea lucrului deconectați dispozitivul de rețea de alimentare.

Înainte de fiecare pornire verificați dacă din elementele mobile au fost îndepărtate toate cheile și alte scule de reglare.

De fiecare dată, înainte de a începe lucrul, verificați starea tehnică a capului de filetat. Nu lucrați cu capul de filetat deteriorat, înlocuiți-l cu altul eficient.

Nu utilizați capete de filetat, care nu corespund parametrilor menționați la date tehnice.

Preveniți pornirea accidentală a dispozitivului. Înainte de a introduce ștecherul în priză asigurați-vă că întrerupătorul se află în poziția "oprit".

Operați dispozitivul cu ambele mâini.

Scula de lucru, cu care este dotat dispozitiv, are muchii de tăiere foarte ascuțite, care în timpul lucrului se mișcă creând riscul de rănire de ex. a degetelor și a palmei operatorului. Nu apropiați palme de zona tăierii.

3. Destinația mașinii

Clupa electrică de filetat țevi, modelul DED7511, este un dispozitiv electric manual destinat pentru tăierea fileturilor exterioare pe țevile hidraulice din oțel, în funcție de tipul capetelor de filetat, montate. Împreună cu clupă sunt livrate capete de filetat cu bacurile care permit obținerea fileturilor cu diametre 1/2", 3/4", 1" și 1 1/4".

Utilizarea clupei este descrisă în continuarea manualului de utilizare.

4. Restricții de utilizare

Clupa electrică de filetat țevi, modelul DED7511, poate fi utilizată numai în conformitate cu "Condițiile admisibile de lucru", menționate mai jos.

Scula electrică poate fi utilizată numai și exclusive cu capete și bacuri descrise în continuarea manualului de utilizare. Modificările neautorizate de construcție mecanică și electrică, orice modificări, operațiile de întreținere, care nu sunt descrise în Manualul de Utilizare, vor fi considerate ilegale și vor duce la pierderea imediată a Drepturilor de Garanție. Capete de filetat, din dotarea dispozitivului, sunt destinate pentru tăierea fileturilor pe țevi de oțel cu diametre precizate în setul mașinii (1/2, 3/4, 1, 1-1/4 țoli). Proiectul și construcția clupei electrice nu prevăd utilizarea dispozitivului în scopuri profesionale/comerciale.

CONDIȚII ADMISIBILE DE LUCRU

S3 lucrul periodic cu pauze 35%.

Mașina poate fi utilizată numai în spații închise și uscate.

Nu utilizați în locuri cu accesul de umiditate.

5. Date tehnice

Tip mașină	DED7511
Motor electric	monofazat, cu colector
Tensiunea de lucru, frecvență	230 V ~, 50 Hz
Putere nominală motor	1800 W
Viteza de rotație a capului de filetat	25 rot/min
Cuplul maxim	526 Nm
Interval fileturi tăiate	1/2; 3/4; 1; 1-1/4 țol
Greutatea netă	6 kg
Emisie zgomot (presiunea acustică) Lp	94,6 dB(A)
Emisie zgomot (putere acustică) Lw	105,6 dB(A)
Nivel de vibrații măsurat pe mâner	$a_n=0,828m/s^2$, $K=1,5m/s^2$

6. Conectare la rețea

Înainte de conectarea mașinii asigurați-vă că tensiunea de alimentare corespunde cu valoarea specificată pe plăcuța de identificare.

Cablul electric trebuie așezat astfel încât în timpul lucrului să nu fie supus la pericolul de tăiere. Verificați periodic starea cablului de alimentare. Se recomandă conectarea cablului numai pentru perioada de lucru. După încheierea lucrului deconectați cablul de alimentare. Nu scoateți ștecherul din priză tragând de cablu.

7. Pornirea clupei electrice

Întrerupătorul sculei electrice se află în mânerul clupe și este un întrerupător secvențial. Pentru a porni mașină, întâi trebuie apăsat butonul lateral al întrerupătorului, apoi butonul principal al întrerupătorului. Motorul clupe lucrează până în momentul eliberării apăsării butonului de pornire a dispozitivului. În partea superioară a mânerului pe carcasa clupe se află comutatorul sensului de rotații. Deplasarea butonului de comutator în poziția extremă opusă va produce schimbarea sensului de rotație a capului de filetat (tăierea filetelui/retragerea capului).

8. Utilizarea clupei electrice de filetat

Descrierea figurii A:

1. comutatorul sensului de rotații, 2. buton principal de comutator, 3. locaș perii electrografitice, 4. cap de lucru, 5. bolț de ghidare menghină, 6. maneta menghinei, 7. falca mobilă de menghină, 8. țeava filetată, 9. falca fixă de menghină, 10. punct central de lubrifiere

Lucrul poate începe după o temeinică cunoaștere a întregului conținut al Manualului de Utilizare.

ATENȚIE:

În termen de treizeci de zile de la achiziție clupa trebuie lubrifiată cu unsoarea de tip LT4.

Pentru a lubrifia clupa, deșurubați și scoateți șurubul, indicat pe Fot.A ca punctul central de lubrifiere, și cu ajutorul gresorului introduceți o porție de unsoare. Strângeți șurubul, pe care l-ați deșurubat mai înainte. După dezambalare clupa nu necesită nici o operație de asamblare în afară de montarea unui cap de filetat cu diametrul corespunzător și a fixării de țeavă care trebuie filetată, în menghina, piesa integrală a dispozitivului complet.

Ordinea operațiilor pregătitoare și modul de filetat sunt următoarele:

1. Selectați diametrul corespunzător al capului de filetat în funcție de diametrul țevii care trebuie filetată. Capul de filetat cu diametrul ales dintre cele uzuale: $\frac{1}{2}$ ", $\frac{3}{4}$ ", 1" sau $1\frac{1}{4}$ " trebuie montat în locașul de prindere al mașinii, introducându-l până la rezistență și activarea închizătorului. Capul de filetat va fi montat pe partea dreaptă a mașinii (vezi fot. pe ambalaj sau fot.A în manualul de utilizare).
2. Înșurubați bolțul de ghidare a menghinei în orificiul din menghină. Așezați menghină pe țeavă astfel, încât bolțul de ghidare a menghinei să nimerească în orificiul de ghidare a clupeii, iar capătul de țeavă, care va fi filetat, să nu intre în contact cu bacurile capului de filetat. După ajustare blocați (strângeți) fălcile menghinei pe țeavă în mod ferm și solid.
3. Lubrifiați cu ulei porțiunea de țeavă, destinată pentru filetare. În ambalaj se află un gresor. Umpleți gresorul cu ulei, chiar cu uleiul alimentar, și aplicați o cantitate mică pe capătul de țeavă în locul de tăiere a filetului.
4. Conectați mașina la rețea de alimentare după ce v-ați asigurat că tensiunea din rețea corespunde cu tensiunea indicată pe plăcuța de identificare.
5. Porniți clupa apăsând butonul lateral al întrerupătorului, apoi butonul principal aflat în mânerul mașinii. Verificați dacă sensul de rotații este corespunzător. Dacă necesar, schimbați sensul rotațiilor deplasând comutatorul de rotații în poziția extremă opusă. Nu schimbați sensul de rotații în timp ce lucrați. Schimbarea rotațiilor poate fi efectuată numai după oprirea definitivă a motorului clupeii.

ATENȚIE! Nu porniți mașina în momentul contactului capului de filetat cu materialul prelucrat.

6. După atingerea rotațiilor maxime introduceți țeavă în capul de filetat cu o mișcare cursivă, fără apăsare excesivă. Capul "va prinde" țeavă și va începe să creșteze filet. În cazul diametrelor mici de filet, filetarea întregii porțiuni poate fi realizată după o singură trecere. Pentru ca filetul să fie funcțional, este de ajuns să fie creat pe o lungime care corespunde înălțimii bacurilor. Nu este necesar ca lungimea filetului tăiat să fie mai mare.

În cazuri justificate, în care lungimea de filet cerută trebuie să fie mai lungă, realizați filetul în câteva treceri. La fileturi mai lungi, de diameter mai mici, realizați o trecere corespunzătoare înălțimii bacurilor, apoi opriți mașina, îndepărtați așchi și retrageți puțin schimbând sensul de rotații. Din nou schimbați sensul rotațiilor și crestați până la jumătatea înălțimii bacurilor. Opriți, îndepărtați așchi și retrageți în întregime.

Dacă este necesar, reluați operațiile descrise până când obțineți lungimea dorită a filetului. **ATENȚIE:** retragerea capului de filetat, fără îndepărtarea așchiilor adunate, poate produce deteriorarea filetului.

Întotdeauna curățați (îndepărtați) așchiile adunate înainte de retragerea capului de filetat.

În cazul diametrelor de filet mai mari cum ar fi 1" sau mai ales $1\frac{1}{4}$ " se recomandă realizarea filetului nu la înălțimea bacului ci la jumătatea lungimii acestuia, îndepărtarea așchilor, o ușoară retragere și reluarea filetării la 1/ de lungime a bacurilor. Aceasta operație se va repeta până la obținerea lungimii de filet dorite. Pentru a nu deteriora profilul filetului, în cazul diametrelor mai mari îndepărtați așchiile mai des decât în cazul filtrurilor de diametre mai mici.

9. Operații curente de mentenanță

Toate operațiile de întreținere trebuie efectuate cu ștecherul scos din priză.

În termen de treizeci de zile de la achiziție clupa de filetat trebuie lubrifiată. Deșurubați șurubul, indicat pe Fot.A ca punctul central de lubrifiere, și cu ajutorul gresorului introduceți o porție de unsoare solidă de tip LT4, apoi înșurubați șurubul la loc. În funcție de frecvența utilizării mașinii, repetați aceasta operație o dată pe trimestru sau semestru.

De fiecare dată, înainte de pornirea dispozitivului verificați starea capetelor de filetat și a bacurilor montate în capete. Fiecare lipsa, crăpătură, fisură etc. descalifică sculă. Montați piese de lucru noi, procedând conform modului descris în capitolul Fixarea înlocuirea capetelor de filetat și a bacurilor.

Periodic controlați starea periilor electrografice. Când observați că sunt mai scurte decât 5 mm înlocuiți-le cu altele noi. Deșurubați obturatorul periilor, scoateți peria uzată. Montați altă, eficientă, și înșurubați obturatorul. La fel procedați cu cealaltă perie. Periodic curățați gurile de admisie a aerului de răcire a motorului. Cel mai bine realizați aceasta operație cu ajutorul aerului comprimat. De fiecare dată, după încheierea lucrului curățați mașină. Nu lăsați mașină să se murdărească în mod excesiv.

10. Fixarea, înlocuirea capetelor de filetat, înlocuirea bacurilor

Atenție ! Toate operațiile legate de fixarea și înlocuirea pieselor de lucru trebuie efectuate cu ștecherul scos din priză.

Capete de filetat ale clupeii electrice de filetat țevi, modelul DED7511, au dimensiuni 1/2"; 3/4"; 1" și 1 1/4". Indiferent de dimensiune, capetele vor fi montate în mașină prin introducerea lor pe partea dreaptă a mașinii în mânerul mașinii (vezi Fot.1 sau fot. pe ambalaj). Capul de filetat trebuie introdus până la rezistență și activarea închizătorului de prindere a capului. Montarea capului pe partea stângă nu este posibilă – închizătorul nu va fi activat. Demontajul constă în scoaterea capului de filetat din elementul de prindere.

Fiecare cap de filetat, indiferent de dimensiunea filetelui care poate fi realizat, este prevăzut cu patru bacuri de crestare a filetelui. Fiecare din cele patru bacuri de aceeași dimensiune, este marcat cu cifre 1,2,3,4.

Bacurile trebuie să fie așezate în capul de filetat în ordinea determinată, adică nr.1,2,3 și 4 contrar sensului acelor de ceasornic.

Pentru a înlocui bacurile, deșurubați cele patru șuruburi cu cap hexagonal ale capului. Desprindeți capacul capului de filetat. Astfel veți obține acces la patru bacuri așezate în locașuri. Scoateți bacuri uzate și introduceți în locașuri bacuri noi eficiente. Nu uitați să le aranjați în ordinea 1,2,3 și 4 contrar sensului acelor de ceasornic.

Bacurile sunt introduse cu partea conică spre interiorul capului de filetat, și cu numere spre exterior, sub capacul capului. După înlocuirea bacurilor strângeți capacul cu cele patru șuruburi.

ATENȚIE: Înlocuiți întregul set de bacuri (patru bucăți). Chiar dacă numai un singur bac va fi deteriorat sau uzat, trebuie schimbat întregul set. Bacurile nu se potrivesc pentru ascuțit.

După schimbarea bacurilor efectuați o crestătură de probă pe un fragment de țevă pentru a le așeza.

11. Seturi de bacuri recomandate

Capete de filetat, partea integrală a setului de mașină, sunt dotate cu seturi de patru bacuri. Seturile de bacuri, recomandate de DEDRA, care corespund cu capetele de filetat, sunt disponibile în patru dimensiuni:

1/2", număr de catalog **DED75111**

3/4", număr de catalog **DED75112**

1", număr de catalog **DED75113**

1-1/4", număr de catalog **DED75114**

Vă rugăm să nu uitați despre respectarea ordinii de montare a bacurilor în capul de filetat, conform descrierii în cap.10 din Manual – Înlocuirea bacurilor.

12. Îndepărtarea individuală a defecțiunilor

PROBLEMĂ	CAUZĂ	SOLUȚIE
Clupa nu funcționează	Cablul de alimentare nu este conectat corect Lipsa tensiune în priză Perii electrografitice uzate Întreprător defect	Apăsați ștecherul, verificați cablul Verificați siguranță Înlocuiți cu altele noi Înlocuiți întreprător
Motorul se supraîncălzește	Avans prea mare Gurile de ventilație astupate Exploatarea prea lungă Bacuri tocite în capul de filetat	Îndepărtați așchii, retrageți capul Curățați gurile de ventilație Opriti lucrul, răcoriți mașină Înlocuiți cu alte eficiente
Motorul pornește cu dificultate	Rulmenți gripați în grupul de acționare Capul nu este lubrifiat	Predați la reparat Aplicați unsoare în punctul de lubrifiere
Mică eficiența de filetare	Bacuri tocite sau uzate	Înlocuiți cu alte eficiente
Calitatea filetelui necorespunzătoare	Bacuri tocite sau uzate Așchii adunate Ordinea greșită de așezare a bacurilor	Înlocuiți cu alte eficiente Îndepărtați așchii, reluați operația Așezați bacuri în mod corect

13. Set de componente, observații finale

1. Clupa electrică de filetat țevi 2. Cap de filetat 1/2", set 3. Cap de filetat 3/4", set 4. Cap de filetat 1", set 5. Cap de filetat 1-1/4", set 6. Menghina pentru țevi 7. Bolț de ghidaj țevi 8. gresor 9. Set de perii
Observații finale:

La comanda pieselor de schimb, vă rugăm să comunicați numărul de serie al electrosculei. Vă rugăm să descrieți piesa defectă.

În perioada de garanție, reparațiile sunt efectuate conform regulilor menționate în Talonul de Garanție. Produsul reclamat trebuie predat pentru reparație la locul de achiziție (vânzătorul este obligat să accepte produsul reclamat), sau trimis la Service-ul Central DEDRA – EXIM. Adresa este indicată în talonul de garanție. Vă rugăm amabil să anexați talonul de garanție, eliberat de DEDRA-EXIM. Fără acest document reparația va fi considerată post garanție.

După perioada de garanție, reparațiile vor fi efectuate de Service-ul Central. Produsul deteriorat trebuie trimis la Service (costul de expediție este suportat de Utilizator).

14. Informația pentru utilizatori cu privire la eliminarea dispozitivelor electrice și electronice (se referă la gospodării casnice)

Simbolul prezentat, amplasat pe produse sau în documentația însoțitoare, informează că dispozitivele electrice sau electronice, ineficiente, nu pot fi aruncate împreună cu deșeurile menajere.

Procedura corectă, în cazul când eliminarea, re folosirea sau reciclarea componentelor este necesară, constă în predarea dispozitivului la un centru specializat de colectare, care îl va primi gratuit. Informații privind localizarea unor asemenea Centre de colectare a aparaturii uzate, sunt furnizate de autoritățile locale de ex. pe site-urile lor.

Eliminarea corectă a dispozitivului va ajuta la economisirea unor resurse valoroase și prevenirea impactului negativ asupra sănătății și mediului, care ar putea fi amenințate în urma manipulării necorespunzătoare a deșeurilor. Gestionarea incorectă a deșeurilor este amenințată cu sancțiuni, prevăzute în legislația națională relevantă.

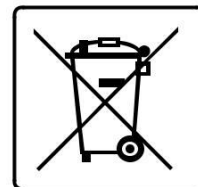
Utilizatorii în țările Uniunii Europene

În cazul când doriți să eliminați echipamente electrice sau electronice, vă rugăm, pentru informații suplimentare, să contactați centrul apropiat de vânzări sau furnizorul.

Gestionarea deșeurilor în țările din afara Uniunii Europene

Acest simbol se referă numai la țările Uniunii Europene.

În cazul când doriți să eliminați prezentul produs, vă rugăm să contactați autoritățile locale sau vânzătorul, pentru a obține informații despre modul corect de procedură.



Nr. în schemă	Denumire piesă	Nr. în schemă	Denumire piesă
1	Obturator de cauciuc	26	Rulment 6001-RT
2	Șurub M 6 x 8	27	Rotor
3	Cap	28	Rulment 629Z
4	Șaiba Grower	29	Bucșa de cauciuc a rulmentului
5	Roata melcată	30	Adaos din plastic
6	Inel din plastic	31	Șurub L 60
7	Bucșa de presiune	32	Stator
9	O-ring	33	Carcasa motor
10	Inel de fixare	35	Portperie
11	Rulment 6900Z	36	Perie electrografică
12	Melc	37	Obturator portperie
13	Pană	38	Bucșa de plastic
14	Semiinel	39	Condensator 0,47 μF x 2
15	Rulment cu ace	40	Mâner – partea stângă
16	Rulment	41	Comutator de rotații
17	Inel de fixare	42	Întreprător
18	Roata dințată	43	Șurub L 28
19	Inel de fixare	44	Insertie mâner
20	Șurub L 43	45	Șurub L 18
21	Șurub M 5 x 12	46	Mâner – partea dreaptă
22	Corp transmisie	49	Cablul de alimentare
23	Șaiba plată 5	50	Suport de fixare cablu
24	Șaiba Grower 5	51	Șurub L 14
25	Șurub M 5 x 20	52	Protecție îndoire cablu

DEDRA EXIM Sp. z o.o.
05-800 Pruszków ul. 3 Maja 8
tel: (+48 / 22) 73-83-777
fax: (+48 / 22) 73-83-779
http: //www . dedra .pl
e-mail:info@dedra.pl

Talon de Garanție

Ștampila vânzătorului

Nr. catalog:

Denumire:

Data și semnătură

Nr.lotului:

Garanția acordată pentru marfa vândută nu exclude, limitează sau suspendă drepturile consumatorului rezultate din garanția legală

CONDIȚII DE GARANȚIE

1. Garantăm buna funcționare a produsului, în conformitate cu condițiile tehnice de utilizare, descrise în Manualul de Utilizare. Acordăm garanția pentru 24 de luni, începând de la data achiziției indicată în prezentul document. Garanția este valabilă pe întreg teritoriul Republicii Polone și al UE. Adresele de service-uri pentru fiecare țară sunt disponibile pe site-ul www.dedra.pl. În lipsa service-ului în țara respectivă, obligațiunile garantului sunt realizate de service-ul central. Reclamația trebuie să fie depusă în scris, în timpul perioadei de garanție.

2. Garanțul are dreptul de a alege modalitatea de a satisface pretențiile recunoscute de garanție (reparația gratuită, înlocuirea produsului cu altul nou, sau renunțarea la contract).

3. Garanția acoperă doar deteriorările produse în perioada de valabilitate a garanției, care au rezultat din cauze inerente produsului vândut sau din nereguli provocate de tehnologia slabă de fabricație.

4. Defectele constatate în perioada de garanție vor fi îndepărtate de DEDRA-EXIM nu mai târziu de 14 zile lucrătoare de la data livrării la service. Timpul de reparare poate fi prelungit în caz de necesitate de a aduce piesele necesare pentru reparații, în acest caz utilizatorul va fi anunțat.

5. Produsul reclamat trebuie furnizat la punctul de vânzare. Condițiile de analizare a reclamației sunt următoarele:

- prezentarea Talonului de Garantie, completat în mod corect,
- prezentarea documentului de constatare a achiziției produsului, împreună cu data vânzării (de ex. bon fiscal, factura TVA),
- furnizarea întregului component, conform capitolului "Set de componente" din Manualul de Utilizare.

6. Garanția nu acoperă defecțiunile rezultate în urma:

- utilizării neconforme cu destinația produsului și cu recomandările din Manualul de Utilizare,
- supraîncărcării dispozitivului, care a dus la defecțiunea motorului, a elementelor de transmisie mecanică sau a altor componente ale aparatului,
- efectuării de reparații de către persoanele neautorizate,
- efectuării de modificări în construcția dispozitivului,
- deteriorărilor mecanice, fizice, chimice, cauzate de forțele și factori externi, poluarea micromediului,
- deteriorărilor în urma montajului unor piese sau echipamente necorespunzătoare, aplicării lubrifianților, uleiurilor, agenților de conservare necorespunzători.

7. Garanția nu acoperă piesele consumabile în timpul exploatării ca de ex. siguranțe, perii electrografice, cabluri de transmisie, curele trapezoidale, portscule, elemente de lucru ale electrosculelor (discuri de ferăstrău, burghie, freze etc.)

8. Plăcuța de identificare trebuie să fie lizibilă. Produsul reclamat trebuie să fie bine protejat împotriva deteriorării în timpul transportului. În măsura posibilităților, produsul se va livra în ambalajul original.

Declarația Clientului

Condiții de garanție îmi sunt cunoscute, ceea ce confirm prin propria semnătura:

.....
data și locul

.....
semnătura consumatorului